

UNA GENEALOGIA DE MUJERES PERDIDAS: "Las chinas que se resistieron al matrimonio"

Hay una palabra china para la lra. persona singular femenina (yo): esclava.

Desde principios del s.XIX hasta el inicio del s.XX, una gran cantidad de mujeres, especialmente en la zona rural de Kwangtung, se negaron a casarse o, una vez ceremonialmente casadas, se rehusaron a vivir con sus maridos. "Resistencia" es la palabra apropiada para describir la posición de estas mujeres. Según la tradición china, la mujer era miembro temporario de su familia de origen, y sólo ocupaba un lugar en la sociedad al casarse e ingresar en la familia de su marido. Una mujer soltera era una mujer sin familia.

La "resistente al matrimonio" puede ser considerada parte de la misma tradición de mujeres chinas que produjo a la mujer guerrera. Su batalla era en contra del matrimonio obligatorio, y su resistencia tan feroz como su mítica militante. Sin embargo, esta resistencia fue más allá de una postura antimarital y llegó a conformar una tradición de "mujeres perdidas", comprometidas en la amistad mutua, muchas veces para toda la vida.

Esta "Liga de Amazonas" duró aproximadamente cien años, pero actualmente en China el tema se ignora, pues se lo considera 'connotativo de prácticas feudales y retrógradas. La mujer socialista moderna es por definición un miembro de la comunidad trabajador y productivo, la dueña de su casa y la progenitora del único hijo aprobado oficialmente por familia. No hay lugar para las aberraciones....'

(Del libro A passion for friends, de Janice Raymond)



Una pequeña fortuguifo sale del huevo.



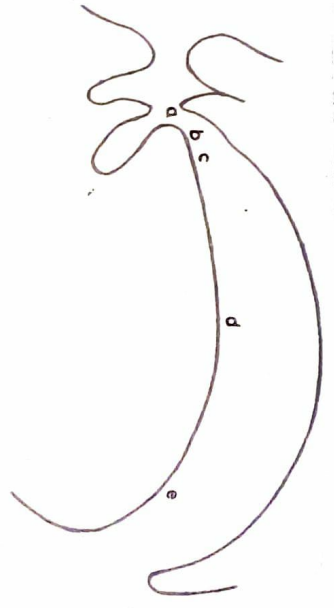
ORGASMO: repentina conciencia de la sensualidad localizada en la región del clitoris pero dirigida hacia arriba, una sensación de calor que invade la pelvis menor y puede incluso atravesar todo el cuerpo y, por último, palpitaciones profundas por contracciones involuntarias al nivel de toda la parte inferior del cuerpo, que se pone rígida. (Del libro El cuerpo femenino, de Anne de Kervasdoué)

La Zorra Argentina

EDICIÓN DE LUJO



BESOS BRUJOS:
 1. Labio inferior contra labio inferior.
 2. Se ungió el labio inferior con la lengua.
 3. Soplo en el ojo.
 4. Soplo en el oído.
 5. Soplo en la boca.
 6. Soplo en la nariz.
 7. Soplo en la frente.
 8. Soplo en la nuca.
 9. Soplo en el cuello.
 10. Soplo en el pecho.
 11. Soplo en el abdomen.
 12. Soplo en la ingle.
 13. Soplo en la pierna.
 14. Soplo en el pie.
 15. Soplo en la mano.
 16. Soplo en la cabeza.
 17. Soplo en el rostro.
 18. Soplo en los labios.
 19. Soplo en los dientes.
 20. Soplo en la boca.



a: dpice; b: corona; c: predorso; d: dorso; e: postdorso.

ZONAS DE LA LENGUA

LAS RAPACES NOCTURNAS

En países como éste, digo, el problema es siempre cómo extraviarse, no cómo quedarse, dentro de los límites. Hay cuevas, rocas altas, que no se exploran. Sin embargo sabemos que existen. (Del poema La leona, de Adrienne Rich. Trad. D. Bellessi)

©D. Desmesura
 Trudencial
 Nº1, Sept. 1994, Bs. As.